

دفتر نمایندگی کمیته بین‌المللی صلیب سرخ در ایران

رهنمودهایی برای نیروی‌های امدادی جهت مدیریت اجساد ناشی از ویروس کرونا



ICRC

در این مطلب، مراحل مدیریت اجساد جان باختگان بر اثر کرونا توسط نیروهای امدادی، در این دو موقعیت شرح داده شده است:

۱. خارج کردن جسد از خانه یا محل حادثه و انتقال آن به بیمارستان

۲. خارج کردن جسد از بیمارستان و انتقال آن به قبرستان

آماده‌سازی



تجهیزات لجستیکی (تدارکات):

۲ کیسه مخصوص حمل جسد، تگ شناسایی، مایع ضدعفونی کننده دست مانند سدیم هیپوکلریت ۰/۵ درصد / ضدعفونی کننده / وایتکس در بطری‌های افشانه‌ای



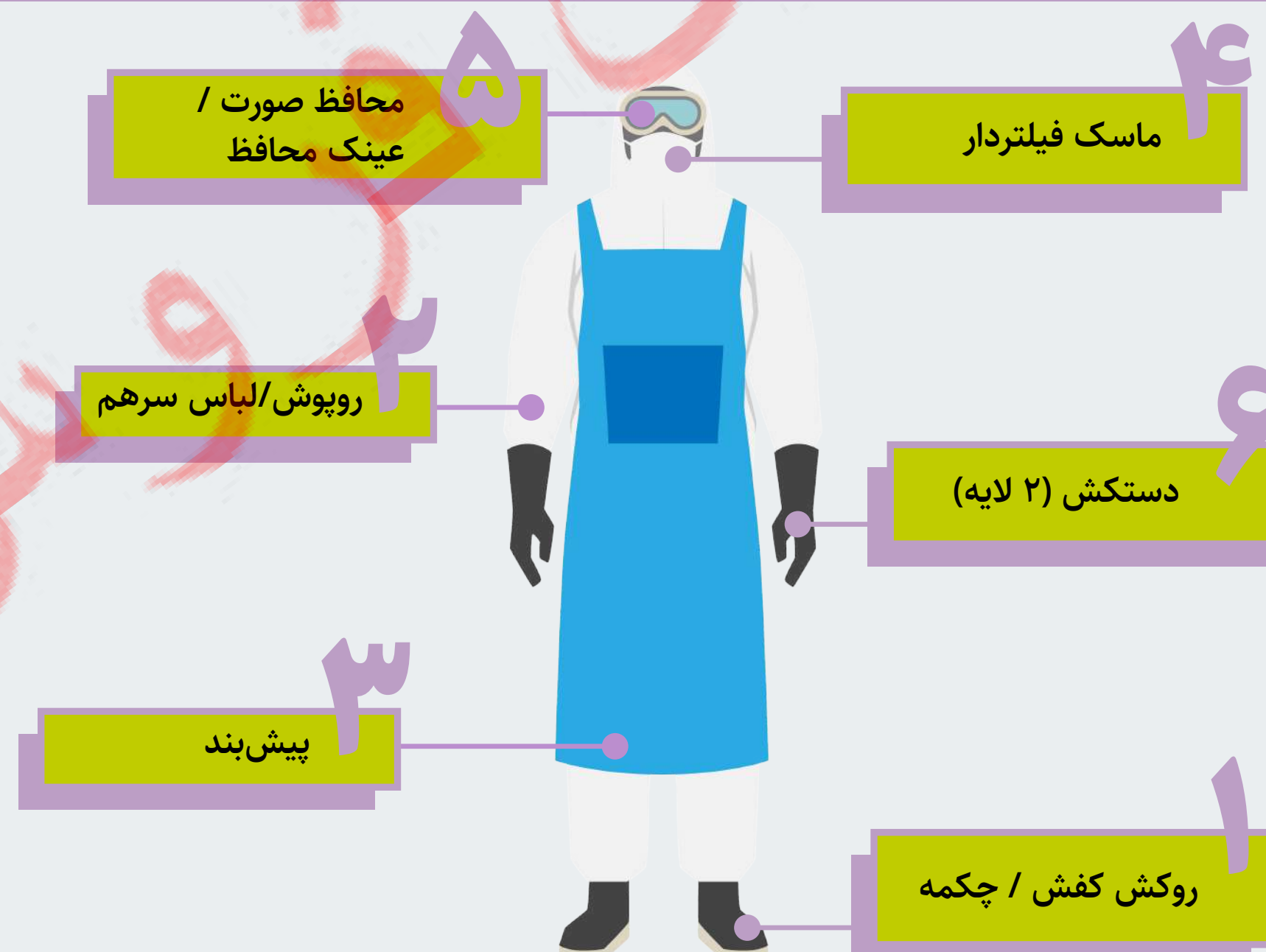
تجهیزات حفاظت فردی (PPE):

دستکش لاتکس یا نیتریل یا دستکش کار، چکمه‌های لاستیکی، ماسک (N95 و بالاتر)، محافظ چشم و صورت، روپوش و روکش، پیش‌بند یکبار مصرف



برای اطمینان از آمادگی، سلامت و ایمنی کارمندان، کارکنان باید آموزش‌های ویژه مدیریت اجساد را برای بیماری‌های نوظهور و مسری مانند ویروس کرونا دریافت کنند.

پوشیدن تجهیزات حفاظت فردی PPE



ارتباط با خانواده

باید به خانواده‌ها روش‌های ویژه تشییع جنازه در طول همه‌گیری کرونا توضیح داده شود.

۴. هویت فرد متوفی را بررسی کرده و فرم اطلاعات را پر کنید.



۱. ابراز تسلیت.
۲. با حضور کارکنان نحوه استفاده از PPE را برای آنان شرح دهید.
۳. با توجه به مخاطرات احتمالی ناشی از انتقال کرونا از جنازه فرد متوفی به افراد در معرض تماس با فرد متوفی مانند کارکنان پزشکی و کارکنان امور تدفین، حتماً خانواده متوفی را از جریان ویژه حاکم بر امور تدفین اجساد در زمان همه‌گیری کرونا قرار دهید.
(عدم اجازه حمل کردن / لمس کردن / بوسیدن جنازه، تجهیزات حفاظتی برای نیروی امدادی، ۲ کیسه مخصوص حمل جسد).

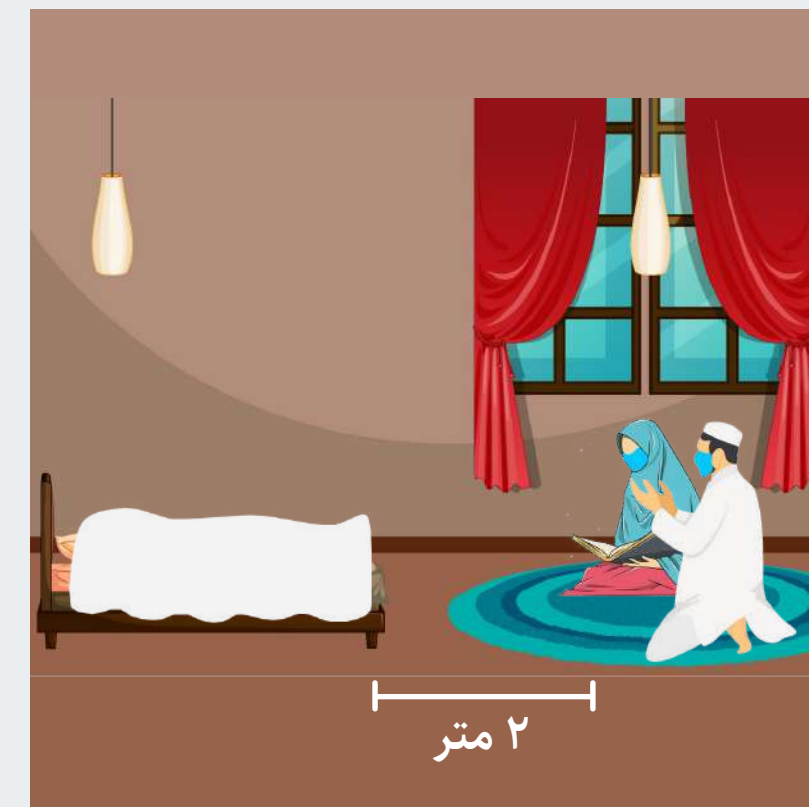


ارتباط با خانواده

۶. وسایل شخصی که خانواده متوفی مایل به نگهداری آنان هستند را پس از ضدعفونی کامل، به آن‌ها تحویل دهید.



۵. توضیح دهید که احتمالاً این آخرین باری خواهد بود که عزیز از دست رفته خود را می‌بینند، پس از این فرصت (با رعایت فاصله حداقل ۲ متری) برای وداع استفاده کنند.



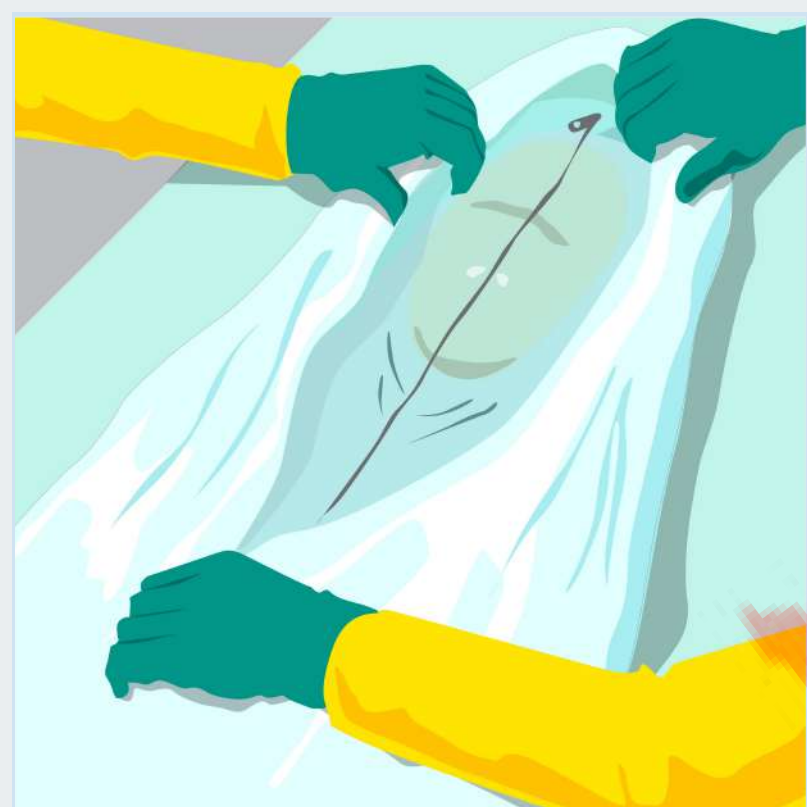
۸. برای آنان توضیح دهید که گواهی فوت را باید از نزدیکترین مرکز درمانی، بیمارستان یا مسئولین مربوطه دریافت کنند.



۷. توضیح دهید که جنازه در ۲ کیسه مخصوص حمل جسد قرار می‌گیرد.



۱۱. توضیح دهید که گوش، بینی، دهان و سایر حفره‌ها با پنبه پوشانده می‌شوند تا از ترشح احتمالی مایعات بدن جلوگیری شود.



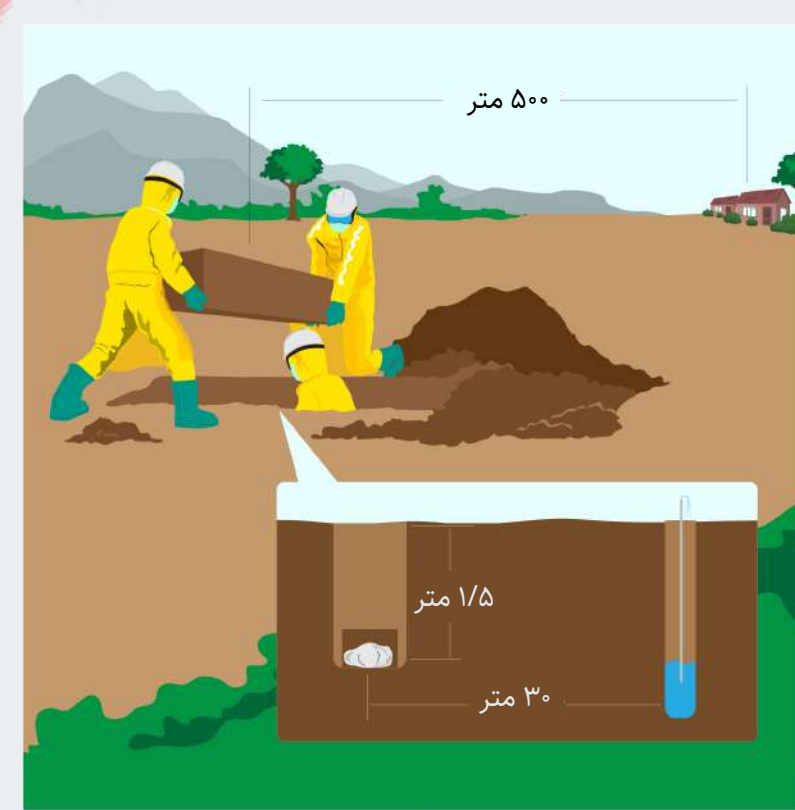
۹. توضیح دهید که جسد با استفاده از آمبولانس مخصوص حمل جسد به بیمارستان منتقل خواهد شد.



۱۰. توضیح دهید که جسد به سردخانه بیمارستان منتقل می‌شود.



۱۲. توضیح دهید که جسد در ۲ کیسه مخصوص حمل جسد قرار داده شده و توسط مسئولین بهداشت منطقه به قبرستان (معمولاً با فاصله ۳۰ متر از منبع آب) منتقل می‌شود تا ظرف حداقل ۱۲ ساعت در عمق حداقل ۱/۵ متری دفن شود.



۱۳. خاکسپاری مستلزم رعایت مقررات بهداشتی (پوشیدن ماسک و رعایت فاصله فیزیکی ۲ متری) می‌باشد.

انتقال جسد

۲. بر روی جسد یک تگ شناسایی شامل نام، تاریخ تولد، اطلاعات تماس خانواده متوفی و تاریخ فوت را مشخص کنید. (در صورت ناشناس بودن متوفی، یک شماره شناسایی انحصاری به آن اختصاص داده و فرم اطلاعات مربوط به جسد را پر کنید.)



۱. هویت فرد متوفی را تأیید کنید.



۵. جسد را در کیسه دوم قرار دهید.
۶. کیسه حمل جسد را با سدیم هیپوکلریت ۰/۵ درصد یا ضدعفونی کننده یا وایتکس ضدعفونی کنید. مطمئن شوید که مایعات بدن نشسته نمی‌کند.



۳. جنازه را در یک کیسه مخصوص جسد قرار دهید. (از تکاندن ملحفه یا پتو خودداری کنید.)

۴. سطح بیرونی کیسه را با ماده ضدعفونی کننده یا سدیم هیپوکلریت ۰/۵ درصد یا وایتکس ضدعفونی کنید.



۷. یک تگ شناسایی شامل نام، تاریخ تولد و اطلاعات تماس خانواده، و تاریخ فوت متوفی (یا یک شماره شناسایی انحصاری) را بر روی جسد قرار دهید.



نقل و انتقال

۱. از آمبولانس مخصوص حمل جسد استفاده کنید.



۲. جنازه را به بیمارستان یا قبرستان مربوطه منتقل کنید. (مطابق با دستورالعمل بهداشتی)



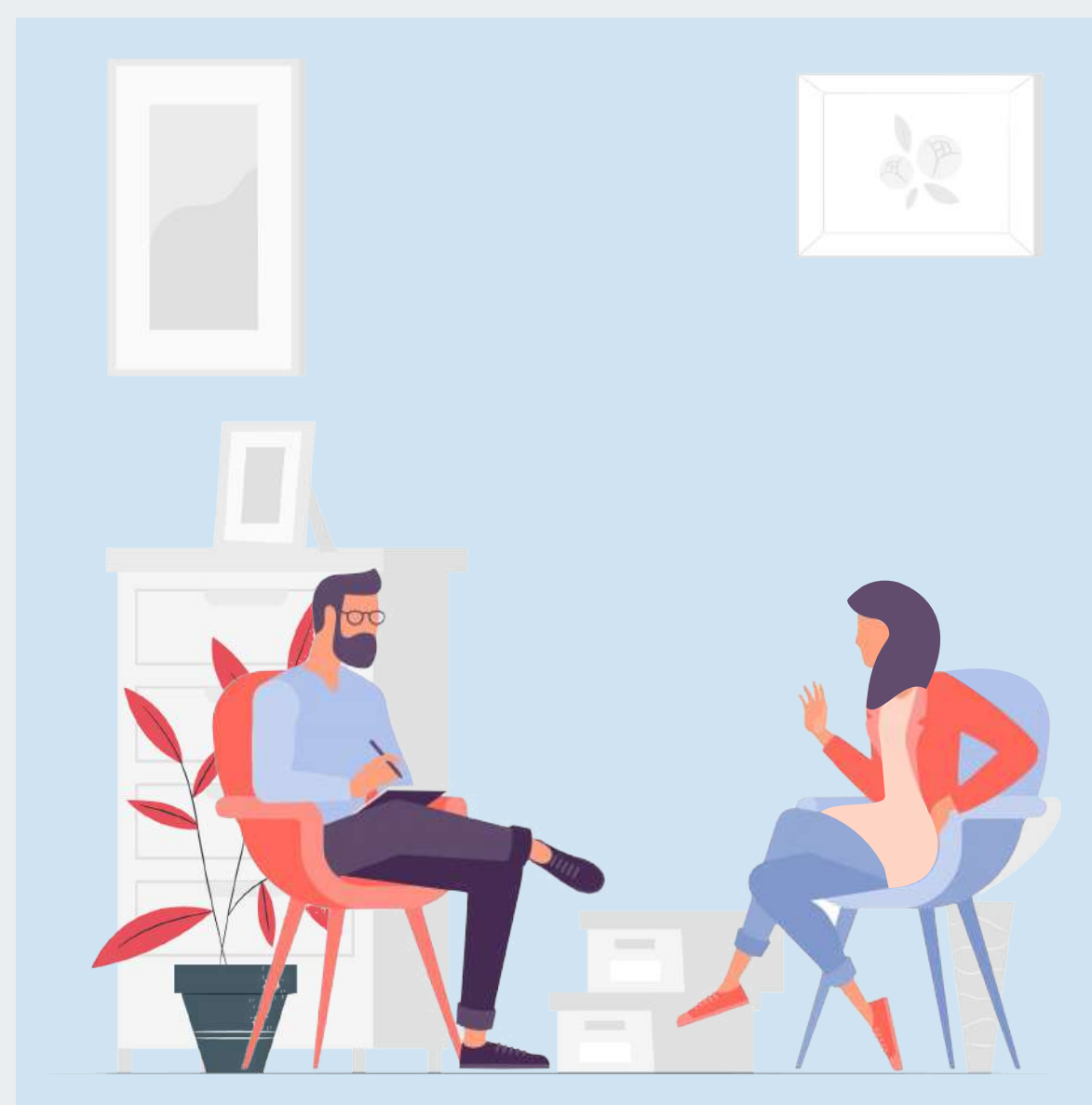
تعویض تجهیزات حفاظت فردی PPE



سلامت نیروهای امدادی

قبل و بعد از هر مأموریت، سلامت خود را در خصوص علائم ابتلا به ویروس کرونا بررسی کنید.

شرح گزارش بعد از انجام مأموریت



شرح گزارش قبل از انجام مأموریت